



**Drugi Regionalny Okrągły Stół dotyczący
Finansowania Efektywności Energetycznej
w województwie pomorskim
10 maja 2023
Sprawozdanie**

Organizator:



Bałtycka
Agencja
Poszanowania
Energii Sp. z o.o.

roundbaltic@bape.com.pl

<https://bape.com.pl/roundbaltic>



Funded by the Horizon 2020 Framework
Programme of the European Union

RoundBaltic RoundBaltic – Promotion of Smart Finance for Smart
Buildings in the Baltic Region with focus on Poland,
Latvia and Denmark, H2020 umowa nr 957051

1 TŁO SPOTKANIA

Drugi Okrągły Stół stanowił kontynuację dyskusji rozpoczętej podczas Pierwszego Okrągłego Stołu, który miał miejsce w lutym 2022r. Od tego czasu bardziej skryształizowały się mechanizmy wspierania inwestycji w efektywność energetyczną i OZE w Polsce i regionie. Jednakże w wielu przypadkach nie zostały jeszcze w pełni określone zasady udzielania wsparcia. Nadal nie są dostępne środki z KPO (maj 2023r.). Pojawiają się szczegółowe pytania dotyczące planowanych mechanizmów wsparcia.

Wyzwaniami dla potencjalnych beneficjentów są:

- konieczność zwiększenia tempa wdrażania poprawy efektywności energetycznej w połączeniu z OZE
- bardziej efektywne wykorzystanie środków publicznych,
- odejście od dotacji na rzecz mechanizmów zwrotnych.

Zadaniem Drugiego Regionalnego Okrągłego Stołu w województwie pomorskim było:

- przedstawienie aktualnego stanu funkcjonujących oraz planowanych w okresie 2021-2027 instrumentów finansowych i ram dla inwestycji w poprawę efektywności energetycznej i OZE,
- przedyskutowanie wielu kwestii podnoszonych po wysłuchaniu prezentacji związanych przede wszystkim z instrumentami finansowymi dla wspierania efektywności energetycznej i OZE,
- sformułowanie wniosków oraz rekomendacji w celu zwiększenia zdolności finansowania zrównoważonych inwestycji.



2 PROGRAM

10 maja 2023

9:00 – 14:00

9:00 – 10:30 Sesja plenarna

Powitanie

- **Rozwój projektu RoundBaltic**
Pani Katarzyna Grecka, Prezes Zarządu, Bałtycka Agencja Poszanowania Energii Sp. z o.o.

Wystąpienia: wprowadzenie do dyskusji

- **Długoterminowa Strategia Renowacji budynków plan działań do 2050 r.**
Pan Tomasz Gałązka, Ministerstwo Rozwoju i Technologii Departament Gospodarki Niskoemisyjnej
- **Program TERMO**
Pani Magdalena Czerska, Biuro FTiR, Departament Funduszy Mieszkaniowych BGK
- **Finansowanie efektywności energetycznej i OZE w FEP**
Pan Stanisław Szultka, Departament Rozwoju Gospodarczego UMWP

10:30 – 10:45 Przerwa

10:45 – 12:00 Dyskusja panelowa 1: Finansowanie efektywności energetycznej

Moderator: Pan Mariusz Sadłowski

Paneliści:

1. **Rozwiązania zintegrowane EE i OZE**
Pan Andrzej Szajner, Bałtycka Agencja Poszanowania Energii Sp. z o.o.
2. **Finansowanie inwestycji podnoszących efektywność energetyczną z wykorzystaniem Inicjatywy ELENA**
Pani Paulina Tomaszewska, Inżynier Ekolog, Pan Józef Madeksza, Doradca Korporacyjny BOŚ Bank
3. **Czy ślad węglowy ma wpływ na finansowanie inwestycji?**
Pan Paweł Klawiter-Piwowski, Fundacja Climate Strategies Poland.
4. **Określenie potrzeb dla działań termomodernizacyjnych na podstawie map termowizyjnych Gdyni**
Pan Konrad Klepacki, Ekspert klimatyczny przy Urzędzie Miasta Gdyni

12:00 - 13:15 Dyskusja panelowa 2: Instrumenty finansowe służące zwiększaniu aktywności inwestorów indywidualnych i społeczności energetycznych

Moderator: Pan Damian Mucha

Paneliści:

1. **Efektywność energetyczna i OZE w ramach wysp energetycznych**
Pan Jarosław Kumięga, Departament Rozwoju Gospodarczego UMWP
2. **Dlaczego budować lokalną społeczność energetyczną w gminie?**
Pan Michał Słowik, Urząd Gminy Gniewino
3. **Dlaczego finansowanie OZE z pożyczki PFP jest atrakcyjną alternatywą dla inwestora?**
Pani Aneta Grzębska, Pomorski Fundusz Pożyczkowy
4. **Finansowanie modernizacji energetycznej we współpracy z doradcami energetycznymi**
Pan Marcin Gregorowicz, WFOŚiGW w Gdańsku

13:15 – 14:00 Sesja plenarna – wnioski z sesji panelowych

- **Podsumowanie sesji panelowych i dyskusji**
- **Zamknięcie obrad Okrągłego Stołu**



3 Sesja plenarna

3.1 Powitanie

Pani Katarzyna Grecka, Bałtycka Agencja Poszanowania Energii Sp. z o.o.

Witając gości Pani Katarzyna Grecka wprowadziła uczestników w program RoundBaltic. Wydarzenie – Drugi Regionalny Okrągły Stół w Pomorskiem w efektywności energetycznej – było kontynuacją dyskusji rozpoczętej w trakcie Pierwszego Okrągłego Stołu i zostało zorganizowane we współpracy z Urzędem Marszałkowskim Województwa Pomorskiego, w ramach europejskiego programu RoundBaltic.

W ciągu roku, jaki upłynął od pierwszego Okrągłego Stołu, pojawiły się nowe wyzwania w otoczeniu dokonującej się transformacji energetycznej, takie jak:

- konieczność zwiększenia tempa wdrażania poprawy efektywności energetycznej w połączeniu z OZE,
- konieczność bardziej efektywnego wykorzystanie środków publicznych,
- odchodzenie od dotacji na rzecz mechanizmów zwrotnych, bardziej efektywnych rozwiązań.

Wyzwania te były tematem prezentacji i dyskusji w trakcie Okrągłego Stołu.

3.2 Otwarcie

Pan Stanisław Szultka, Urząd Marszałkowski Województwa Pomorskiego

Otwierając wydarzenie p. dyrektor zwrócił uwagę, że województwo pomorskie od lat prowadzi konsekwentną politykę w zakresie poprawy efektywności energetycznej i odnawialnych źródeł energii, dla których region posiada wyjątkowo korzystne warunki (słońce, wiatr, biomasa). Z drugiej strony wyzwaniem jest konieczność przyspieszenia procesu transformacji energetycznej. Do tego potrzebne są narzędzia finansowe wspierające inwestycje. Potrzebne są też nowe innowacyjne formy organizacyjne, takie jak spółdzielnie energetyczne czy klastry energii. Takim narzędziem na poziomie regionu są Fundusze Europejskie dla Pomorza na lata 2021 – 2027 (FEP). W ramach tego programu wspierana będzie budowa i rozbudowa odnawialnych źródeł energii w zakresie wytwarzania energii elektrycznej i ciepłej, w tym z magazynami energii działającymi na potrzeby danego źródła OZE. FEP uwzględni także potrzeby rozproszonej energetyki prosumenckiej wraz z przyłączeniem źródeł OZE do sieci energetycznych lub ciepłowniczych.

Wydarzenie tak jak 2. Okrągły Stół daje szansę na szeroką dyskusję oraz sprecyzowanie rekomendacji na poziomie regionalnym, krajowym czy unijnym dla ułatwienia procesu poprawy efektywności energetycznej i przyspieszenia transformacji energetycznej.

3.3 Długoterminowa strategia renowacji budynków - plan działań do 2050 r.

Pan Tomasz Gałązka, Ministerstwo Rozwoju i Technologii Departament Gospodarki Niskoemisyjnej

Długoterminowa strategia renowacji budynków zawiera:

- przeglądu krajowych zasobów budowlanych
- określenie optymalnych podejść do renowacji
- politykę i działania stymulujące optymalne „ważniejsze renowacje budynków”
- przegląd polityk i działań ukierunkowanych na budynki, które wykazują najgorszą charakterystykę energetyczną
- zarys działań krajowych, które przyczyniają się do złagodzenia zjawiska ubóstwa energetycznego
- politykę i działania ukierunkowane na budynki publiczne

W kontekście potrzeb renowacji budynków, przedstawiono przegląd budynków znajdujących się na terytorium Rzeczypospolitej Polskiej oraz w województwie pomorskim wg ich energochłonności, przeznaczenia i roku budowy.

Dla województwa pomorskiego rozkład zapotrzebowania na energię pierwotną wygląda jak w tabeli poniżej.

rodzaj budynku/rok oddania do użytkowania	<1994	1994-1998	1999-2008	2009-2013	2014-2016	2017-2018	2019-2020
Biurowy	225,03	195,16	237,87	180,74	154,88	107,51	158,57
przeznaczony na potrzeby administracji publicznej	241,93	257,73	174,38	163,43	157,11	145,22	132,72
przeznaczony na potrzeby opieki zdrowotnej	200,73	282,05	386,54	136,35	230,92	336,75	230,92
przeznaczony na potrzeby handlu i usług	318,87	311,14	286,66	303,53	182,75	204,36	174,49
przeznaczony na potrzeby: oświaty, szkolnictwa wyższego, nauki	375,11	195,61	170,57	120,13	120,01	118,46	114,61

Przegląd ten został przeprowadzony w oparciu o dane pochodzące z centralnego rejestru charakterystyki energetycznej budynków, Głównego Urzędu Geodezji i Kartografii, Głównego Urzędu Statystycznego, Głównego Urzędu Nadzoru Budowlanego oraz ekspertyz wykonywanych na zlecenie Ministerstwa Rozwoju i Technologii.

Przedstawiono polityki i środki wspierające renowację budynków.

	Typ budynku					Działanie kierunkowe				Okres			
	Jednorodzinne	Wielorodzinne	Użyteczności publicznej	Pozostałe niemieszkalne	Budynek zabytkowy	Działania na rzecz poprawy jakości powietrza Przeciwdziałanie ubóstwu energetycznemu Budynki o najgorszej charakterystyce energ.				Przeciwdziałanie sprzecznym bodźcom			
						2011-2014	2015-2020	2021-2025	2026-2030				
Narzędzia	Program "Czyste Powietrze"	x				x	x			x	x	x	
	Program „Mój Prąd”	x				x					x	x	
	Fundusz Termomodernizacji i Remontów	x	x	x		x	x	x	x	x	x	x	x
	Ulga termomodernizacyjna	x				x					x	x	x
	Programy Ograniczenia Niskiej Emisji	x						x	x		x	x	x
	„Stop Smog”	x					x	x			x	x	

Rekomendowany scenariusz renowacji – plan działań do 2050 r. określa cel renowacji na 2050 r. - zredukowanie emisji gazów cieplarnianych w Unii o 80-95 % w porównaniu z 1990 r.

Realizacja scenariusza zakłada, że do 2050 roku 65% budynków osiągnie wskaźnik EP nie większy niż 50 kWh/(m²·rok), a 22% – od 50 do 90 kWh/(m²·rok), pozostałe 13% budynków, których z przyczyn technicznych bądź ekonomicznych nie da się tak głęboko zmodernizować, osiągną wskaźnik EP w przedziale 90-150 kWh/(m²·rok).

Przedstawione założenia DSR są ambitne, jednak z drugiej strony bardzo ogólne i spóźnione, brak było przynajmniej szacunkowego podania harmonogramu czasowego planowanych radykalnych zmian oraz innowacyjnych, dopracowanych rozwiązań.

3.4 Program TERMO

Pani Magdalena Czerska, Biuro FTiR, Departament Funduszy Mieszkaniowych BGK

Ustawa z dnia 21 listopada 2008 r. o wspieraniu termomodernizacji, remontów oraz o centralnej ewidencji emisyjności budynków została znowelizowana 1 grudnia 2022 r.

Główne elementy, które zostały wprowadzone:

- zwiększenie premii termomodernizacyjnej z 16% do 26% kosztów przedsięwzięcia termomodernizacyjnego



- zwiększenie premii termomodernizacyjnej do 31% kosztów obu przedsięwzięć w przypadku, gdy wraz z realizacją przedsięwzięcia termomodernizacyjnego jest realizowane przedsięwzięcie OZE lub dodatkowe wsparcie w wysokości 50 proc. kosztów wzmocnienia budynku wielopiętowego,
- utworzenie grantu termomodernizacyjnego w wysokości 10%,
- zwiększenie premii remontowej do 25% kosztów przedsięwzięcia remontowego
- premia dla MZG w wysokości 60% kosztów przedsięwzięcia termomodernizacyjnego/remontowego – dla budynków zabytkowych lub dla przedsięwzięcia rewitalizacyjnego opisanego w gminnym programie rewitalizacji a 50% kosztów przedsięwzięcia termomodernizacyjnego/remontowego dla pozostałych budynków
- grant OZE dla budynków wielorodzinnych w wysokości 50% kosztów inwestycji OZE.

3.5 Finansowanie efektywności energetycznej i OZE w FEP

Pan Stanisław Szultka, Departament Rozwoju Gospodarczego UMWP

7 grudnia 2022r. Komisja Europejska zatwierdziła nowy program regionalny Fundusze Europejskie dla Pomorza 2021-2027, przyjęty przez Zarząd Województwa 22 grudnia 2022r.

Efektywność energetyczna i OZE zostały ujęte w Priorytecie 2.

CS	Zakres tematyczny	mln EUR
2i	Efektywność energetyczna + systemy ciepłownicze	160,7
2ii	Odnawialne źródła energii	42,5
2iv	Adaptacja do zmian klimatu	46,8
2v	Gospodarka wodno-ściekowa	21,3
2vi	Gospodarka obiegu zamkniętego	54,0
2vii	Różnorodność biologiczna i ochrona przyrody	17,6
	łącznie	342,9

Preferowane będą projekty:

- Wpisujące się w założenia gminnych planów zaopatrzenia w ciepło, energię elektryczną i paliwa gazowe
- Oparte na układach hybrydowych zasilanych przez co najmniej dwa, różne źródła energii odnawialnej
- W przypadku biogazowni, w których przewidziano zagospodarowanie ciepła odpadowego, przede wszystkim na potrzeby kondycjonowania pofermentu lub ukierunkowane na produkcję biometanu
- Realizowane przez klastry (w tym posiadające Certyfikat Pilotażowego Klastra Energii), spółdzielnie i społeczności energetyczne
- Obejmujące przebudowę lub rozbudowę i wykorzystanie lokalnej ciepłowni jako elementu wyspy energetycznej, przy zastosowaniu biomasy jako paliwa
- Wykorzystujące biogaz do zaspokojenia potrzeb energetycznych
- Uwzględniające wykorzystanie magazynów energii

Planowane są instrumenty zwrotne.

Dotacje przewidziano dla projektów realizowanych w ramach wysp energetycznych i RLKS, a także w zakresie magazynowania energii z OZE, dla których brakuje systemów wsparcia operacyjnego lub gdy technologia OZE jest niewystarczająco dojrzała lub charakteryzuje się wyższym ryzykiem lub niższą rentownością.

4 Sesja panelowa 1: Finansowanie efektywności energetycznej

4.1 Założenia do sesji panelowych

Prezenterzy przygotowali krótkie wystąpienia – ok. 10 minutowe, które były prezentowane jedna po drugiej, a prezenterzy po ich przedstawieniu zapraszani do zajęcia miejsca przy „okrągłym stole”. Po przedstawieniu tez, odbywała się dyskusja,

a pytania były kierowane do wszystkich prezydentów bez konieczności zachowania chronologii wystąpień. Spowodowało to, że dyskusja była bardziej ożywiona i ciekawsza.

4.2 Prezentacje

Moderator: **Pan Mariusz Sadłowski**, Urząd Miasta w Gdańsku

4.2.1 Rozwiązania zintegrowane EE i OZE

Pan Andrzej Szajner, Bałtycka Agencja Poszanowania Energii Sp. z o.o.

Przypomniano konkluzje z Pierwszego Regionalnego Okrągłego Stołu: tempo termomodernizacji powinno być znacznie przyspieszone, szczególnie dla budynków ogrzewanych węglem. Wymagania dotyczące dekarbonizacji budynków wymagają, aby działania dotyczące termomodernizacji budynków i wymiany źródeł ciepła na odnawialne realizowane były łącznie. Powinni to być działania zintegrowane, docieplenie budynków i inne kroki w zakresie efektywności energetycznej budynków, w tym odzysku ciepła w wentylacji, powinny prowadzić do głębokiej termomodernizacji. Docieplony budynek powinien być w maksymalnym stopniu zasilany ze źródeł odnawialnych. Oczekiwać należy postępu w zakresie nowych i efektywnych źródeł odnawialnych dla budynków, dopasowanych do profilu zapotrzebowania budynku wraz z magazynami energii. W tym kontekście przedstawiono wyniki projektu Res4Build, gdzie rozwijane były zintegrowane technologie i metody zasilania budynków ze źródeł odnawialnych. Niestety obecne regulacje w zakresie prosumenta uniemożliwiają efektywne zasilanie nawet dobrze docieplonego budynku z własnej instalacji PV pracującej na potrzeby wydajnej pompy ciepła. Rozwiązaniem jest włączenie budynku do spółdzielni energetycznej, gdzie możliwe jest docieplenie budynku i zasilanie go z źródeł odnawialnych. Nie ma tu przeszkód technicznych, wymagane jest lepsze otoczenie regulacyjne i wsparcie odbiorców końcowych. Dobre przykłady z budynków jednorodzinnych i komercyjnych wskazują na kierunek dekarbonizacji budynków wielorodzinnych i użyteczności publicznej.

4.2.2 Finansowanie inwestycji podnoszących efektywność energetyczną z wykorzystaniem Inicjatywy ELENA

Pani Paulina Tomaszewska, Inżynier Ekolog BOŚ Bank, **Józef Madeksza** Doradca Korporacyjny

BOŚ Bank współpracując z BGK oferuje kredyt z premią termomodernizacyjną i kredyt remontowy. Inną opcją jest EKOpżyczka dla samorządów. Finansowanie lub współfinansowanie inwestycji w ramach EKOpżyczki dla samorządów przeznaczone jest dla tych klientów, którzy korzystają z dofinansowania 90% kosztów przygotowania dokumentacji technicznej przy wykorzystaniu środków z grantu ELENA.

Innym działaniem jest Projekt „BOŚ Bank na rzecz zwiększenia efektywności energetycznej”.

Grant ELENA przeznaczony jest na wsparcie działań realizowanych przez BOŚ w zakresie zwiększania efektywności energetycznej w sektorze publicznym (JST, spółki komunalne), przedsiębiorstw (MŚP i Mid-cap) i mieszkaniowym (SM, WM).

W ramach projektu ELENA przysługuje – zwrot do 90% kosztów przygotowania wymaganej dokumentacji technicznej, w tym kosztów audytu energetycznego dla inwestycji termomodernizacji budynków wielorodzinnych i jednorodzinnych. Wykonanie audytu i dokumentacji technicznej zleca Inwestor lub BOS (w przypadku refundacji).

4.2.3 Czy ślad węglowy ma wpływ na finansowanie inwestycji?

Pan Paweł Klawiter-Piwowarski, Fundacja Climate Strategies Poland

Zdefiniowano pojęcie „śladu węglowego” i sposobu jego wyliczania. Przedstawiono podejście do śladu węglowego dla miast i dla przedsiębiorstwa.

Postawiono tezę, że obliczenie śladu węglowego jest pierwszym krokiem procesu transformacji miasta w kierunku neutralności klimatycznej, w myśl zasady „nie możesz zarządzać tym, czego nie możesz zmierzyć”. Stanowi konieczny punkt wyjścia do określenia strategii oraz obszarów interwencji a dalej konkretnych działań.

Wskazano cztery główne czynniki, które powodują, że coraz większą uwagę przywiązuje się do śladu węglowego:

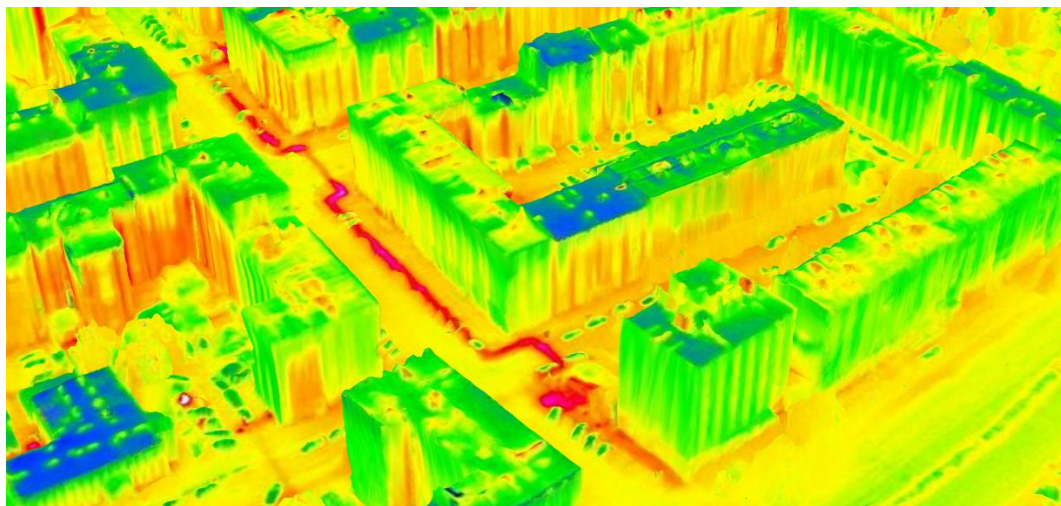
1. Rosnące stężenie gazów cieplarnianych w atmosferze jest bezpośrednią przyczyną zmian klimatu.
2. Zalecenia oraz regulacje dotyczące ograniczania zmian klimatycznych i adaptacji do nich.
3. Rezygnacja inwestorów, w tym banków, ze wspierania wysokoemisyjnych inwestycji.

4. Świadomość opinii publicznej – preferencje konsumentów i mieszkańców miast.

4.2.4 Określenie potrzeb dla działań termomodernizacyjnych na podstawie map termowizyjnych Gdyni

Pan Konrad Klepacki, Konsultant klimatyczny przy Urzędzie Miasta Gdyni

Przedstawiono inicjatywę Gdyni, która podjęła się analizy strat ciepła występujących na terenie miasta. W tym celu wykonane zostały zdjęcia termowizyjne w okresie grzewczym. Przykładowe wyniki prezentuje zdjęcie poniżej.



Mapy termowizyjne służą identyfikacji miejsc i źródeł strat ciepłych, takich jak budynki, trasy ciepłociągów, awarie itp.

Ponadto, miasto prowadzi program edukacyjny dla szkół „Strażnicy Energii i Klimatu w gdyńskich szkołach”. W ramach programu, dzięki stałemu monitoringowi zużycia nośników energii i prowadzonym działaniom na rzecz oszczędzania energii – wygenerowane są oszczędności pieniężne, które przekazywane są klasom na ich potrzeby.

W efekcie w samym marcu 2023r. szkoły zaoszczędziły:

Klimat:

224 tony CO2 emisji

Miasto:

oszczędność kosztów energii - 269 000 zł

Szkoły:

184 000 zł nagród do wypłaty

(do dyspozycji rad rodziców).

Działania Gdyni powinny być szeroko upowszechniane i powielane w innych miastach/gminach.

4.2.5 Kwestie poruszane w dyskusji

Pytanie do ekspertów: Co stoi na przeszkodzie realizacji zielonych budynków?

Odpowiedzi: nie ma przeszkód technicznych dla realizacji budynku zielonego; brakuje doradców, profesjonalnych wykonawców, w mniejszym stopniu kwestie finansowe

Pytanie do ekspertów: Realizujemy programy ochrony powietrza, w efektywność ekonomiczną a co nam daje śledzenie śladu węglowego?

Odpowiedzi: śledzenie śladu węglowego jest kluczowym elementem polityki dekarbonizacji; emisja gazów cieplarnianych jest związana z działalnością człowieka. Fundacja współpracuje z samorządami i przedsiębiorstwami.

Wysokoemisyjne inwestycje przestają być przedmiotem zainteresowania banków. Rośnie świadomość, że ślad węglowy wiąże się z ryzykiem klimatycznym, transformacji energetycznej. Jeżeli podmiot się nie przestawi na zmniejszenie śladu węglowego, to może stać się mniej konkurencyjny na rynku. Miasta z kolei uwzględniają te kwestie w analizach SWOT. Miasta dzięki temu stają się bardziej atrakcyjne do mieszkania i dla biznesu. Inwestorzy chcą działać i inwestować w miastach gwarantujących np. czysty transport. Ślad węglowy ma wpływ na finansowanie w programach unijnych – stawiane są warunki nie szkodenia środowisku. W programach także określone są wskaźniki rezultatu w postaci np. redukcji emisji gazów cieplarnianych.

Dlatego ważne jest, aby na początku dokonać inwentaryzacji stanu obecnego, określić stan bazowy i na tej podstawie budować programy. Jednak do tego potrzebne są kompetencje, delegowani pracownicy.

Konkluzja – mówimy o energii pierwotnej, opłacalności ekonomicznej, ekologicznej, poprawie powietrza, a wszystko jest pochodną śladu węglowego.

Pytanie do ekspertów: Czy można określić potrzeby termomodernizacyjne na podstawie termowizyjnego zdjęć termowizyjnych?

Odpowiedzi: Miasto Gdynia wraz dwiema innymi gminami (Rumia i Wejherowo) wykonała w grudniu 1,5 mln zdjęć termowizyjnych z nalotów. Projekt kosztował ok. 400 tys. zł (ok. 80 tys. euro) i służył w ciągu kilku godzin, gdyż wykryto przykładowo wycieki na sieci ciepłowniczej. Można też łatwo wychwycić budynki najbardziej energochłonne. Daje to dobrą bazę dla dobrych i mądrych projektów. Mapa jest ogólnie dostępna, bez danych osobowych.

Pytanie do ekspertów: Czy ślad węglowy ma znaczenie dla mieszkańców?

Odpowiedzi: Jest to dodatkowy poziom narracji – efektywność energetyczna, to mniejsze zużycie energii, mniejszy ślad węglowy, pokazujemy to mieszkańcom, podnosimy świadomość społeczną.

Pytanie do ekspertów: W jaki sposób dyrektorzy szkół podchodzą do Programu Strażnicy Energii i Klimatu w gdyńskich szkołach?

Odpowiedzi: Program podnosi świadomość w szkołach poprzez konkretne działania, które przekładają się na oszczędności zużycia energii, zmniejszają emisję i dają wymierną korzyść finansową. Szkoły nie konkurują ze sobą, ale wewnętrznie obliczają własne redukcje. Początkowo w programie brało udział kilka szkół. Obecnie wszystkie gdyńskie szkoły.

Pytanie do ekspertów: Jakie jest podejście do śladu węglowego w BOŚ?

W banku jest grupa ekspertów do każdej transakcji, na razie podejście jest wdrażane; A czy ślad węglowy będzie kluczowym czynnikiem przy ocenie projektów? – nie będzie to ocena 0/1, ale efekty ekologiczne są Odpowiedzi: uwzględniane w ocenie.

Pytanie do ekspertów: W jakich obszarach bankowi jest najtrudniej dopiąć inwestycje, tak, aby się zwracała?

Odpowiedzi: Generalnie, inwestycja musi się zwracać. Nie można zakładać, że otrzyma dofinansowanie, bo może go nie otrzymać, a przekłada się na ocenę ryzyka i inne wskaźniki.

Nie opłacają się na dzisiaj inwestycje wodorowe, wymagające dofinansowanie ok. 70%, jak też wielkoskalowe pompy ciepła (energia z rzek czy morza).

Pytanie do ekspertów: Czy BOŚ obsługuje spółdzielnie mieszkaniowe?

Odpowiedzi: Tak

Pytanie do ekspertów: Czy jest pewne, że będzie kolejny program ELENA?

Odpowiedzi: Będzie aneks z BOŚ, ale jeszcze go nie ma.

Konkluzja 1 : Bez zawartej umowy BOS ws. ELENY nie jest możliwe rozpoczęcie inwestycji, w tym sięgnięcie po środki na przygotowanie dokumentacji technicznej.

Konkluzja 2 : Banki dysponują różnymi pulami środków na programy i różnymi zasadami ich udzielania. Klient nie może chodzić od banku do banku i rozbić sam takie rozzeznanie.

Pytanie do ekspertów: Czy można z BGK uzyskać sam grant OZE?

Odpowiedzi: Nie, grant OZE można uzyskać tylko w połączeniu z premią termomodernizacyjną. Trzeba te sprawdzać, które banki współpracują z BGK. Strona: www.termobgk.pl

Pytanie do ekspertów: Dlaczego budynki mieszkalne z komunalne budżetówki są wyłączone ze wsparcia termomodernizacji, a inne nie?

Odpowiedzi: brak logicznego uzasadnienia

Pytanie do ekspertów: Gdzie szukać doradców i wykonawców dla rozwiązań ZSE?

Odpowiedzi: Coraz więcej środków pozwala na łączne finansowanie, co ważne kończy się era dotacji, 85% dotacji to już przeszłość; BGK ma wieloletnie doświadczenie w udzielaniu premii termomodernizacyjnej, przy założeniu, że każdy audyt energetyczny jest weryfikowany przez profesjonalistę (jest to ważne, bo wiele audytów charakteryzuje niska jakość; zawód audytora energetycznego nie jest w Polsce regulowany); niska jakość audytów skutkuje, że potem inwestycja się nie spłaca; teraz w dobie, gdy dotacje znikają jest to szczególnie istotne. WFOS ma tylko garstkę doradców, potrzebą więcej. Na rynku jest mało firm oferujących spłacalne rozwiązania ZSE.

Podsumowując, w dyskusji panelistów i uczestników spotkania mówiono o barierach społecznych, ekonomicznych i organizacyjnych. Brak jest spójnej strategii wprowadzania wymaganych przedsięwzięć. Centralnie podejmowane plany w DSRB nie przekładają się na działania na poziomie samorządowym. Właściciele i administratorzy budynków nie widzą związku pomiędzy koniecznym przeciwdziałaniem zmianom klimatycznym a wymaganymi działaniami, których wsparcie jest tylko częściowe. Formalnie widać wiele programów wsparcia, ale są one rozproszone i odbiorcom końcowym jest trudno znaleźć odpowiedni zespół mechanizmów wsparcia z koniecznością aplikowania do różnych programów.

W dyskusji podnoszono wiele aspektów związanych z szeroko rozumianą transformacją energetyczną.

5 Sesja panelowa 2: Instrumenty finansowe służące zwiększaniu aktywności inwestorów indywidualnych i społeczności energetycznych

Moderator: **Pan Damian Mucha**, Regionalna Izba Gospodarcza Pomorza

5.1 Prezentacje

5.1.1 Efektywność energetyczna i OZE w ramach wysp energetycznych

Pan Jarosław Kumięga, Departament Rozwoju Gospodarczego UMWP

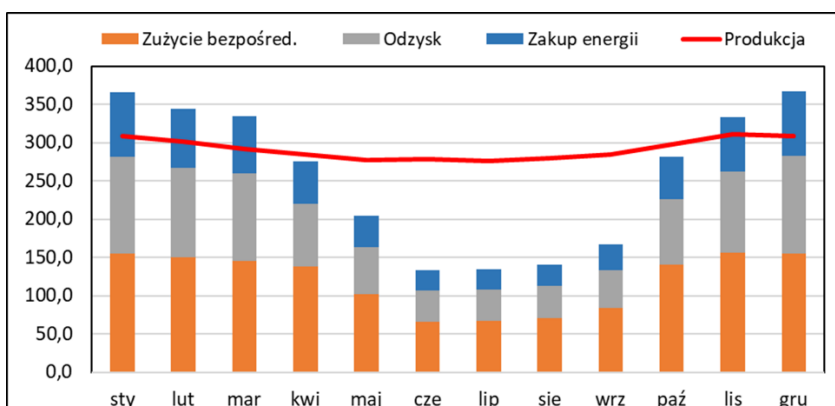
Województwo pomorskie planuje wspieranie tworzenia wysp energetycznych. Istotą dobrze zbudowanej wyspy jest prawidłowy dobór urządzeń i instalacji dla pokrycia potrzeb bilansu energetycznego. Należy zwracać uwagę nie tylko na sumaryczne zapotrzebowanie na energię, ale też rozkład tego zapotrzebowania w skali roku i doby. Takie podejście pozwoli na optymalizację kosztów i dobór właściwych technologii.

Jako, że nie ma doświadczeń w tworzeniu wysp energetycznych ani w regionie, ani kraju, to zostały opracowane trzy tomy materiałów przybliżające tematykę wysp energetycznych pod kątem technicznym i prawnym.

Pozycje są dostępne na stronie Urzędu Marszałkowskiego pod linkiem:

www.gospodarka.pomorskie.eu/zielona-energia

Przykład bilansu energetycznego i doboru urządzeń przedstawia wykres poniżej.



Sprecyzowano najważniejsze zagadnienie dla doboru wyspy energetycznej:

- aktywny udział gminy w tworzeniu wyspy energetycznej, na etapie koncepcji, doboru członków wyspy i wymaganych kroków formalnych i organizacyjnych dla aplikacji o fundusze

- wybór odpowiedniego modelu wyspy energetycznej (spółdzielnia energetyczna, klaster energii, społeczność energetyczna)
- odpowiedni zestaw partnerów wyspy energetycznej powiązany z koncepcją źródeł odnawialnych, dla zapewnienia jak największej autokonsumpcji - profile zapotrzebowania na energię i profile produkcji OZE jak najbardziej zbliżone
- maksymalne wytwarzanie energii:
 - PV – latem,
 - wiatr – jesień/zima,
 - biogaz – cały rok)
- wykorzystanie magazynu energii dla łagodzenia szczytów wytwarzania i zapotrzebowania na energię.

5.1.2 Dlaczego budować lokalną społeczność energetyczną w gminie?

Pan Michał Słowik, Urząd Gminy Gniewino

Gmina Gniewino położona w północnej części województwa pomorskiego charakteryzuje się bardzo dobrymi warunkami dla wykorzystania OZE (wiatr, słońce, biomasa, woda). Na terenie gminy funkcjonuje 20 turbin wiatrowych o mocach od 600 do 2 000 kW, farma fotowoltaiczna o mocy 14 MW, zmodernizowano kotłownię węglową w szkole na zrębki drzewne. Biomasa jest wykorzystywana w budynkach użyteczności publicznej. Działania mieszkańców wspierane są przez gminę. W wielu budynkach mieszkalnych i użyteczności publicznej wykonano termomodernizację.

Gmina planuje budowę wyspy energetycznej. W gminie zawiązał się klaster energetyczny.

5.1.3 Dlaczego finansowanie OZE z pożyczki PFP jest atrakcyjną alternatywą dla inwestora?

Pani Aneta Grzębska, Pomorski Fundusz Pożyczkowy sp. z o.o.

Pożyczka OZE została udostępniona ze środków RPO na lata 2014-2020. Pierwotna alokacja środków wynosiła 61 mln zł, a następnie z uwagi na duże zainteresowanie instrumentem, pula środków została zwiększona do 138 mln zł. Pożyczka jest dostępna jest do wszystkich grup odbiorców oprócz osób fizycznych. Wspierane są instalacje OZE wytwarzające energię elektryczną lub ciepłą z wyłączeniem energetyki wiatrowej.

Preferencyjne oprocentowanie pożyczki udzielanej na okres do 15 lat , po spełnieniu określonych warunków, wynosi 0,25% w skali roku. Do tej pory (maj 2023r.) udzielono wsparcia w wysokości 112 mln zł na realizację 119 projektów. Dodatkowa moc OZE wynosi 28,4 MW a roczny spadek emisji 21,6 tys. ton równoważnika CO₂.

Dominującą technologią były farmy PV. Jedynie jeden projekt dotyczył budowy biogazowni.

Przykładowe inwestycje, które uzyskały wsparcie pożyczką.



Elektrownia biogazowa o mocy 500 kW



Zastąpienie kotłowni węglowej gruntowymi pompami ciepła w 14 budynkach



Farma fotowoltaiczna o mocy 1,32 MW

Pożyczka OZE jest atrakcyjną alternatywą finansowania głównie z uwagi na niskie i stałe oprocentowanie.

5.1.4 Finansowanie modernizacji energetycznej we współpracy z doradcami energetycznymi

Pan Marcin Gregorowicz, WFOŚiGW w Gdańsku

Przedstawiony został system doradztwa energetycznego realizowanego w województwie pomorskim. Doradztwo jest realizowane w dwóch obszarach:

Inwestycje:

- Diagnostowanie potrzeb
- Analiza możliwych rozwiązań
- Wsparcie w poszukiwaniu finansowania
- Określanie efektów ekologicznych

Edukacja:

- Szkolenia jst
- Działania edukacyjne dla mieszkańców województwa
- Konferencje, seminaria, warsztaty
- Spotkania w mediach elektronicznych

W strukturach WFOŚiGW w Gdańsku obecnie zaangażowanych jest 6 doradców energetycznych, którzy prowadzą aktywne działania szkoleniowo-edukacyjne w gminach województwa pomorskiego.

W ocenie WFOŚiGW istnieje potrzeba stworzenia systemu energetyków gminnych, którzy wspieraliby wdrażanie działań w poprawę efektywności energetycznej budynków mieszkalnych i użyteczności publicznej, służyli poradą, pomagali w przygotowaniu wniosków o wsparcie finansowe i rozliczaniu inwestycji.

Zaprezentowano także funkcjonujące programy, takie jak:



Program Czyste powietrze (budynki mieszkalne)
Program Ciepłe mieszkanie (mieszkania)
Program Remiz – wsparcie modernizacji energetycznej budynków wielorodzinnych

5.1.5 Kwestie poruszane w dyskusji cz. 2

Pytanie do ekspertów: Czy będą chętni do realizacji projektów w wyspy energetyczne? Jest temat nowy, trudny.

Odpowiedzi: Wydaje się, że tak. Gminy zgłaszają zainteresowanie. Niezbędne jednak jest doradcze wsparcie lokalne dla przygotowania dobrych projektów.

Pytanie do ekspertów: Czy pożyczki z PFP będą kontynuowane w nowej perspektywie 2021-2027?

Odpowiedzi: Na razie wiadomo, że będą jakieś środki. Wysokość pożyczki i zasady nie są znane jeszcze.

Pytanie do ekspertów: Czy pożyczki dostępne również dla spółdzielni mieszkaniowych nie prowadzących działalności gospodarczej?

Odpowiedzi: To nie zależy od PFP, a od Zarządu Województwa, ale taki postulat, aby były jak najszerszej dostępne został zgłoszony.

Środki wspierające inwestycje w efektywność energetyczną i OZE są dostępne z WFOS. WFOS ma swoich doradców, którzy analizują wnioski. WFOŚ szkoli doradców gminnych. Jednak jest ich za mało. WFOŚ dysponuje środkami komplementarnymi na uzupełnienie wkładu własnego. Z drugiej strony, jeśli doradcy widzą, że projekt może być wspierany przykładowo ze środków PFP, to inwestorzy są kierowani do tej instytucji.

Pytanie do ekspertów: Dlaczego program „ciepłe mieszkanie” dotyczy tylko mieszkań?

Odpowiedzi: Kolejna edycja będzie dotyczyć również wspólnot mieszkaniowych z 5 mieszkaniami?

Pytanie do ekspertów: Dlaczego z 5 mieszkaniami?

Odpowiedzi: Brak logicznego uzasadnienia

Pytanie do ekspertów: Jak rozwiązać problem braku doradców energetycznych?

Odpowiedzi: KPPT przykładowo stał się punktem doradczym dla 5 gmin powiatu kwidzińskiego, ponieważ gminom brakowało doradców, wiedzy, a firmy dostarczające technologie często są nieuczciwe wobec klientów (np. przewymiarowują instalacje); największym problemem nie są budynki jednorodzinne, a wielorodzinne, wymagające wymiany źródła ciepła. Brakuje programów (środków) na przygotowania inwestycji – wykonanie projektu technicznego.

Pytanie do ekspertów: Jakie są największe bariery dla wdrażania projektów?

Odpowiedzi: Rozdzielne „szufladki” ze środkami na efektywność energetyczną i OZE, pochodzące z różnych funduszy i programów, trzeba składać oddzielne wnioski i to się nie zmieniło w obecnej perspektywie finansowej.

Poza tym regulacje prawne nie nadążają za rzeczywistością (przykład spółdzielnie energetyczne i klastry).

Projekty z magazynami energii wymagają wciąż wsparcia dotacyjnego.

Problemem jest przyłączanie instalacji wytwarzających energię elektryczną – brak możliwości technicznych, ograniczanie mocy, odmowy przyłączenia.

Problemem będzie konieczność przestawienia się z dotacji na pożyczki.

Do wielu działań potrzebna jest inwentaryzacja stanu obecnego. Jest to też często kosztowne. Brak takiego finansowania. Trzeba zainwestować własne środki, których brakuje.

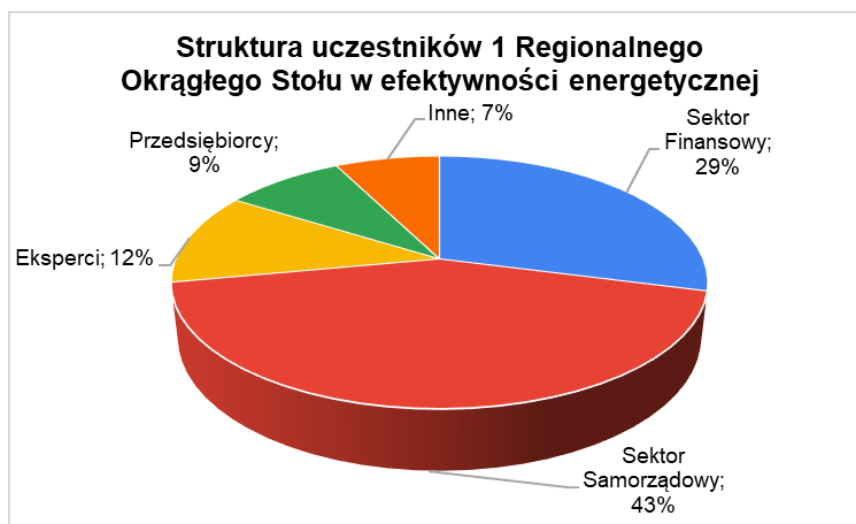
6 Podsumowanie dyskusji

1. Na rynku istnieje szereg instrumentów finansowych o zmiennych zasadach. Inwestorzy (w tym gminy) borykają się z brakiem dostatecznej, czytelnej informacji o obowiązujących regułach i źródłach informacji.
2. Wdrażanie zintegrowanych rozwiązań w poprawę efektywności energetycznej oraz technologii odnawialnych źródeł energii nie jest wciąż powszechną praktyką. Firmy nadal konkurują ze sobą technologiami, a nie rozwiązaniami kompleksowymi. Brak też jest powszechnie dostępnej wiedzy w tym zakresie.
3. System doradców energetycznych przy WFOŚ nie jest w stanie pokryć zapotrzebowania na doradztwo energetyczne w regionie. Potrzebne są inne rozwiązania poszerzające liczbę dostępnych doradców.

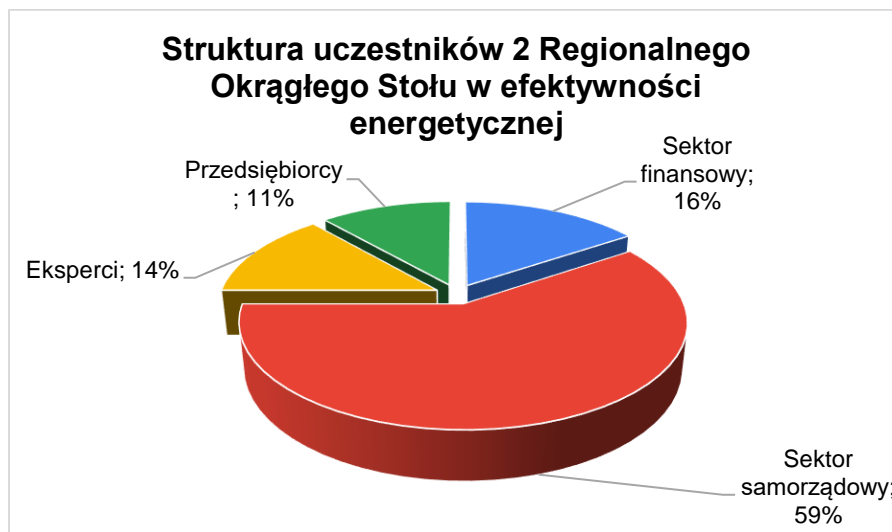
4. Wdrażanie konieczności posiadania świadectw energetycznych od kwietnia br. spowodowało gwałtowny wzrost cen świadectw na rynku. Ogólnie dostępny wykaz certyfikowanych audytorów nie zawiera informacji o województwie, co powoduje dodatkowe kłopoty w poszukiwaniu lokalnych audytorów.
5. Centralna baza danych o emisyjności nie spełnia oczekiwań, ponieważ nie są powszechnie dostępne żadne dane dotyczące stosowanego paliwa na cele ogrzewania i ciepłej wody, ani na poziomie krajowym, ani lokalnym.
6. Rozdzielność funduszy na efektywność energetyczną i OZE stwarza konieczność aplikowania do kilku źródeł na ten sam projekt.
7. Niestabilność i nienadążanie prawa za potrzebami inwestycji w OZE i EE powoduje hamowanie inwestorów i niepewność na rynku usług.
8. Dyskusja pokazała, że w regionie istnieje duże zainteresowanie tematyką intensyfikacji wdrażania działań w ZSE, mają miejsce oddolne działania, kierowane są postulatami ze strony środowisk zainteresowanych wspieraniem inwestycji w efektywność energetyczną i OZE.

7 Konkluzje i rekomendacje wynikające z 1. i 2. Regionalnego Okrągłego Stołu w województwie pomorskim

1. W 1. Regionalnym Okrągłym Stole dotyczącym finansowania efektywności energetycznej województwa pomorskiego przeprowadzonym w formule on-line wzięły udział 93 osoby, w tym 27 osób reprezentujących sektor finansowy, przedstawiciele samorządów - 40 osób, eksperci – 11, przedsiębiorcy 8 oraz inne podmioty – 7 osób.



2. W 2. Regionalnym Okrągłym Stołe wzięło udział 96 osób, w tym 14 osób reprezentujących sektor finansowy, przedstawiciele samorządów – 59 osób, eksperci – 13, przedsiębiorcy 10.



3. Ogółem w obu wydarzeniach udział wzięło 189 osób, z przewagą przedstawicieli samorządów, co oznacza, że wydarzenia odpowiedziały za zapotrzebowanie samorządowców na informację i dyskusję na temat wspierania inwestycji w efektywność energetyczną i odnawialne źródła energii.
4. Województwo podejmuje szereg działań strategicznych na rzecz szerokiego wdrażania przedsięwzięć racjonalizujących wykorzystanie energii, w tym dużą uwagę przywiązuje do wspierania wysp energetycznych, tworzenia spółdzielni energetycznych i klastrów energii w regionie. Należy dalej rozwijać i upowszechniać wiedzę na temat rozwijania społeczności energetycznych. Mechanizmy zachęty powinny być wzmocnione na poziomie krajowym, a procedury tworzenia społeczności uproszczone.
5. Nadal wiele mechanizmów finansowych adresowane jest oddzielnie do inwestycji w efektywność energetyczną i oddzielnie OZE. Należy dążyć do tworzenia mechanizmów wspierających zintegrowane podejście do inwestycji.
6. Istnieje duża potrzeba dalszego rozwijania systemu doradców energetycznych, w tym tworzenia punktów Kompleksowej Obsługi Inwestora (KOI).
7. Doświadczenia we wsparciu pożyczkami inwestycji w OZE są pozytywne. Podobne programy powinny być kontynuowane w kolejnym okresie 2021-2027.

8 Kontynuacja idei okrągłych stołów

Wydarzenie spotkało się z ogromnym zainteresowaniem, o czym świadczy wysoka frekwencja, duża liczba uczestniczących przedstawicieli gmin i szeroka dyskusja. Regionalny Stół został wysoko oceniony przez uczestników (jako bardzo dobry i dobry we wszystkich aspektach pytań z ankiety). Uczestnicy potwierdzili zainteresowanie kontynuacją tego typu wydarzeń.

Załącznik 1



